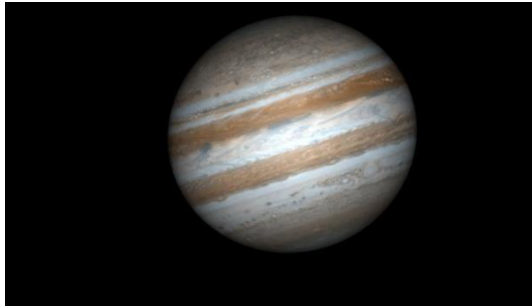


HONTANAR 14-08-2009 OBSERVACIÓN ASTRONÓMICA

(Datos calculados para las coordenadas 39° 36' 44" N de Latitud y 04° 29' 54" O de Longitud a las 21:00 T.U.*)
(1 UA = 149.597.870 Km., distancia media de la Tierra al Sol)
(Radio medio de la Tierra 6.371 Km.)



JÚPITER

Magnitud: - 2,86
Orto: 19:12:27 **Ocaso:** 05:33:01 (del día 15)
Distancia a la Tierra: 602.430.622 Km. (4,02UA)
Masa comparado con la Tierra: 318 veces.
La duración de su año es de 11,86 años terrestres.
La duración de su día es equivalente a 09h55m40s.
Nº de Satélites 63.

Posición de los satélites de Júpiter a las 21:00 T.U.*



M31 – Galaxia de Andromeda

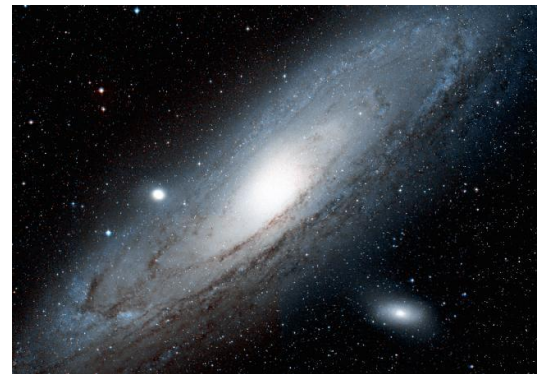
Otras designaciones: NGC 224

Tipo: es una galaxia espiral gigante. Es el objeto visible a simple vista más alejado de la Tierra. Está a 2,2 millones de años luz (775 kpc) en dirección a la constelación de Andrómeda. Tiene una masa calculada de entre 300.000 y 400.000 millones de masas solares, observaciones recientes del Telescopio espacial **Spitzer** revelaron que M31 contiene un billón de estrellas.

Distancia: 2,2 M.a.l.

Magnitud: 3,4.

Tamaño aparente: 3,2° x 1° aprox.



M13

Otras designaciones: NGC 6205

Tipo: Cúmulo Globular en Hércules, visible a simple vista en una noche cerrada y sin Luna, esta a unos 25.100 a.l., y esta formado por unas 100.000 estrellas aprox.

Magnitud: 5,8

Albireo – (Beta Cygni)

Localización: Constelación del Cisne.

Tipo: Una de las mas bonitas estrellas dobles del cielo, a simple vista Albireo parece una estrella simple. De las dos que la componen, una es amarilla (magnitud aparente 3,1) y la otra azul (magnitud aparente 5,1), ambas separadas por 34 segundos de arco, ofrecen el mejor contraste de estrellas dobles en el cielo por su diferentes colores.

Distancia: 385 a.l. de la Tierra.



M20-Nebulosa Trífida

Otras designaciones: NGC 6514

Tipo: Nebulosa de emisión y reflexión. El nombre de la nebulosa significa "dividido en tres lóbulos", y es que lo que la caracteriza es que esté formada por tres lóbulos separados por oscuras líneas de polvo.

Distancia: 6000 a.l.

Magnitud: 5.

Tamaño aparente: 20' de arco aprox.

Constelación: Sagitario.



M6 – Cúmulo de la Mariposa

Otras designaciones: NGC 6405.

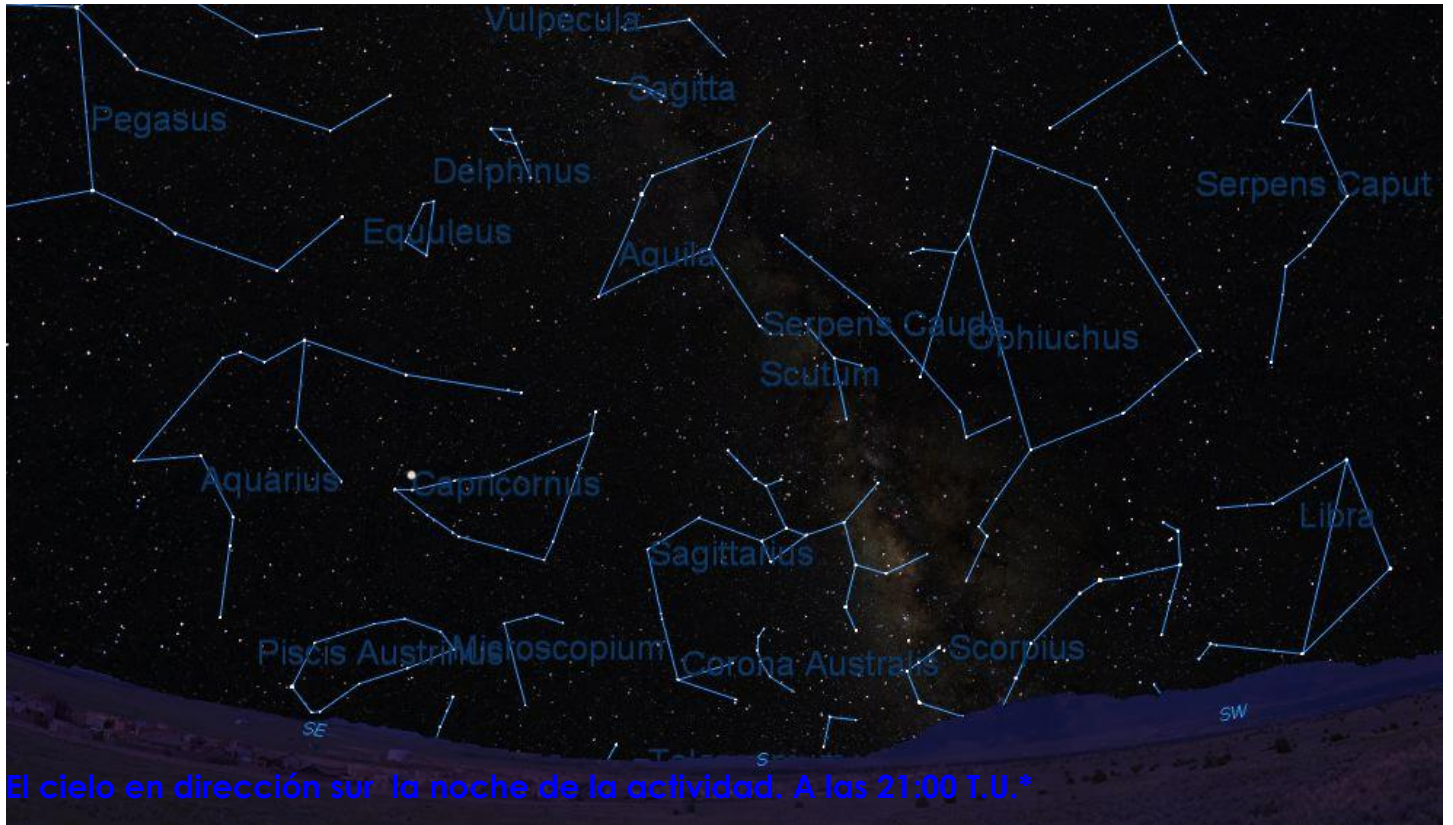
Tipo: cúmulo abierto, se encuentra formado por estrellas calientes y jóvenes, aunque no falta una vieja (una gigante roja) la más brillante del conjunto.

Magnitud aparente: 4,2

Constelación: Escorpión

Distancia: 1.600 a.l.

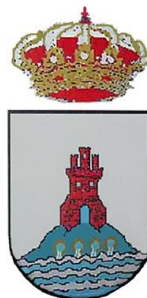
Tamaño aparente: 25' de arco.



El cielo en dirección sur la noche de la actividad. A las 21:00 T.U.*

CON LA AYUDA DE VARIOS TELESCOPIOS SE IRÁN VIENDO LOS OBJETOS DESCRITOS ARRIBA Y LOS QUE CADA UNO DE LOS TÉCNICOS QUE MANEJAN LOS EQUIPOS CREAN OPORTUNOS.

DURANTE LA OBSERVACIÓN SE DARÁN CONCEPTOS DE ORIENTACIÓN AYUDÁNDONOS DE LAS ESTRELLAS Y CONOCEREMOS LAS CONSTELACIONES MÁS RELEVANTES QUE SE PUEDEN IR VIENDO A LO LARGO DE LA NOCHE.



* Para saber la hora oficial, súmese 2 horas en horario de verano, y 1 hora en horario de invierno.